

Bruksanvisning

BolyGuard BG-X26M 18SHD



HYLTE[®] sim

HYLTE[®] smtp

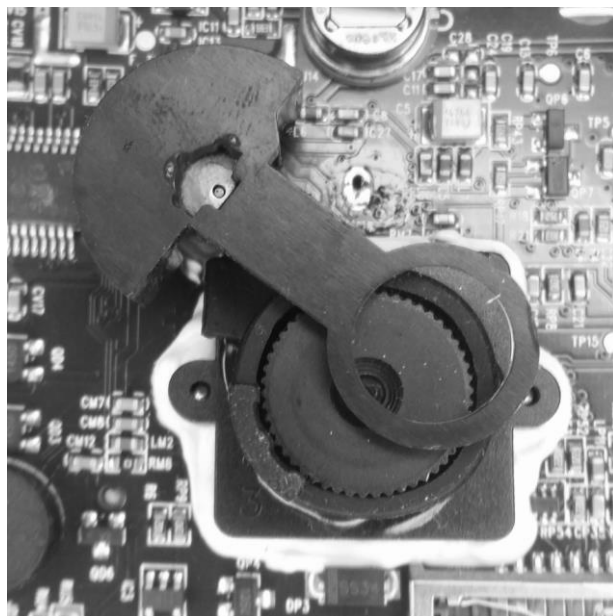


För att din kamera **skall kunna skicka** några e-post med bifogade bilder, så måste först HylteSim kortet aktiveras på www.hyltesim.se
Se instruktioner hur du gör i bifogad folder som följde med ditt HylteSIM.

Information

Detta filter som syns på bilden nedan kan i vilande läge synas om man tittar in i kamera "hålet" på framsidan av kameran. Vid bildtagning så flyttas IR filtret automatiskt till rätt position.

Denna kamera tar både bilder dagtid och nattetid. För att kameran skall klara detta med god bildkvalitet, så måste kameran använda sig av ett mekaniskt rörligt IR filter





Kameran levereras förinställd för HylteSIM och HylteSMTP (mailserver). Så alla bilder ifrån kameran skickas via Hyltes SMTP server i stället för via Telias server. Detta minimerar risken för att bilder skall fastna i så kallade SPAM filter eller i din skräppost. Hyltes SMTP server använder både SPF, DKIM och CNAME Record för att säkerställa en hög leveranssäkerhet. Inställningar i kamera sker automatiskt via HylteSims servrar. Så det enda som behövs fyllas i är till vilken/vilka epost adresser kameran skall skicka. Andra mobiloperatörer spärrar åtkomsten till HylteSMTP vilket gör att operatörsbyte är ej möjligt.



KameraKontroll

HJL IT & Development AB

3 PEGI 3

INSTALLERA

Styra kameran via en applikation

För att kunna fjärrstyra kameran via APP i mobiltelefon måste tjänsten kallad "**Full-Kontroll**" köpas till. Detta kan först göras efter du registrerat ditt HylteSIM kort på enligt de instruktioner du fick med ditt HylteSIM. Kameran kommer att bekräfta tillbaka via ett SMS när nya inställningar tas emot. SMS som kameran kan skicka tillbaka till dig. Denna tjänst går endast att köpa till, efter det att man registrerat sitt HylteSim på www.hyltesim.se Efter att du köpt denna tjänst laddar du ner applikationen "**Kamerakontroll**" i "Google Play Butik" eller på "Appstore"

Kom igång! (Snabbguide)

1. Aktivera ditt HylteSIM på www.hyltesim.se enligt foldern som följer med ditt HylteSIM.
2. Sätt i batterier & montera på antennen
3. Sätt i ditt HylteSIM & SD kort i kameran.
4. Starta kameran i TEST. (För strömbrytaren till läge Test). Får du ingen information om operatör eller om det blir ett X i displayen beror det på att masten som ditt simkort vill samarbeta med är lite långsam med att berätta vad den heter. Kameran fungerar ändå.
5. Tryck på menyknappen och bläddra med pil upp knappen till "Skicka bild till E-post GPRS" och tryck på OK.
6. Fyll i de önskade mottagande e-post adresserna på rad 1 och nedåt.
Tecken @ och . finns på "1" (ettans) knapp.
Byta rad gör man på # knappen
7. Spara och avsluta genom att trycka på OK
8. Nu kommer kameran skicka bilder när du sätter den i ON-läge. Självklart kan du fylla i datum & tid så det står rätt på bilderna samt göra övriga inställningar så som Timer och PIR intervall.

För övriga inställningar se respektive kapitel i manualen.

Tips!

@gmail.com är den mail i världen som fungerar bäst och är gratis att skaffa sig. Andra domäner kan ha problem med spamfilter (speciellt företagsmail och udda domäner) vilket resulterar i att du inte får dina bilder och detta är inte kamerans fel.

Du kan ställa kameran på 18MP men vi rekommenderar att du har den på 8MP då det drar mindre ström när bilderna ska mailas då kameran får jobba mer när bilden ska komprimeras för att få plats i mailet.

1.INSTRUKTION	1
1.1 Allmän beskrivning.....	1
1.2 Kamerahusets gränssnitt	1
1.3Fjärrkontrollen	2
1.3.1Navigering	2
1.3.2Tecken.....	3
1.4 Bildinformationsskärmen	3
1.4E-POST-funktion	3
1.5 Format som stöds.....	4
2.Att tänka på	4
3Komma igång	4
3.1 Strömförsörjning	4
1.2Montera SD-kortet och SIM-kortet.....	5
1.3Starta kameran i ON-läge/På.....	5
1.4Kameran i TEST-läget.....	5
1.4.1Anpassade inställningar	5
3.4.2 Manuellt ta bild	5
3.4.3Visa bilder eller videoklipp	5
3.4.4Skicka E-POST	6
3.4.5Stänga av kameran	6
4Avancerade inställningar.....	6
4.1 Meny inställningar.....	6
4.1.1 Standardinställningar	7
4.1.2 Allmänna inställningar.....	8
4.1.3 Välja mellan kamera/video funktion	8
4.1.4 Formatera SD-kort.....	8

4.1.5 Välja bildstorlek.....	9
4.1.6 Välja videoupplösning.	9
4.1.7 Ange datum och tid	9
4.1.8 Inställning av bildserie.....	9
4.1.9 Inställning av videons längd.....	10
4.1.10 Video ljud	10
4.1.11 Inställning av intervall	10
4.1.12 Inställning av sensorkänsligheten	10
4.1.13 Inställning av timelapse	11
Inställning av GPRS-funktionen.	11
4.1.16 Inställning av E-POST-leveranser	12
4.1.17 Inställning av mottagare.....	12
4.1.19 Återställning till fabriksinställningen	13
4.2 Uppspelning	13
4.2.1 Visa foton eller video.....	13
4.2.2 Radera foto eller video	13
4.2.3 Skicka E-post manuellt.....	14
4.3 Laserpekare	14
4.4 Bildnumrering	14
Tillägg I: Tekniska Specifikationer.....	15
Detta ingår	15
Finns som tillbehör	15
Felsökning	16
Timer.....	16
.....	16
Fjärrstyrning.....	17
....	17

Instruktion

1.1 Allmän beskrivning

Denna övervakningskamera med GPRS-funktion tar automatiskt bilder vid rörelser av människor eller djur inom en viss zon som övervakas av en högkänslig passiv infraröd (PIR) rörelsesensor. Kameran sparar sedan bilder av hög kvalitet (upp till 18MP pixel) eller videoklipp (720P HD). Därefter kan kameran skicka bilderna direkt till mobiltelefonen eller valfri e-postadress via GSM-nätet.

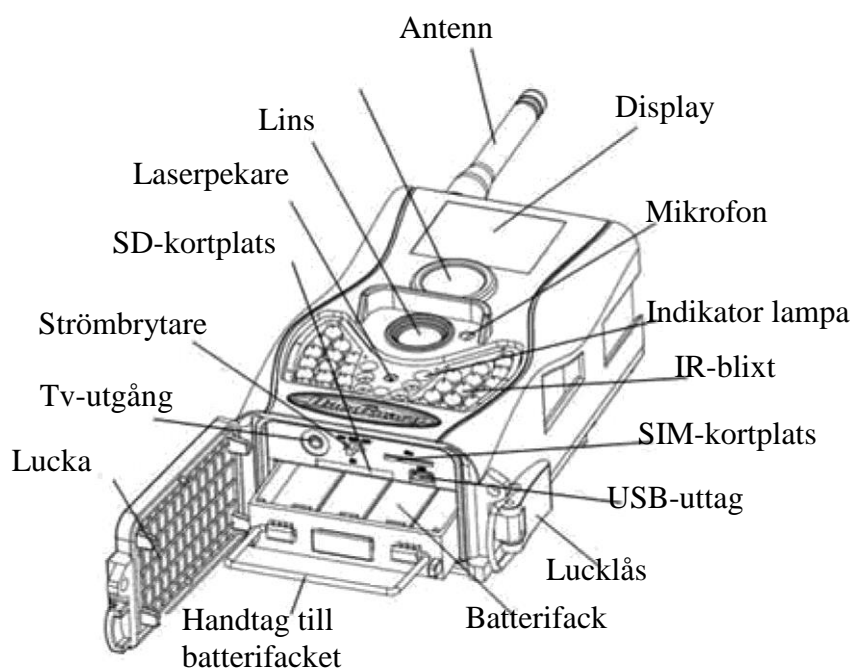
Dagtid tar kameran färgfoton. När dagsljuset inte räcker till har kameran inbyggda infraröda lysdioder som fungerar som blix. Bilderna blir då monokroma (svartvita).

Kameran är lätt att använda, den är utrustad med bl.a. en 1.5" LCD-display, ljudinspelningsfunktion och inbyggd laserpekare som används för att rikta in kameran på motivet.

Kameran är provad och förprogrammerad för att användas med HylteSim.

1.2 Kamerahusets gränssnitt

Kameran är utrustad med följande utgångar, USB, SD-kortplats TV-utgång samt anslutning av extern strömförsörjning.



1.3 Fjärrkontrollen

Till kameran medföljer en infraröd trådlös fjärrkontroll. Denna används för att göra inställningar i din kamera. Det maximala avståndet för fjärrkontrollen är 5 meter. Förvara ej fjärrkontrollen i kameran när den sitter ute.

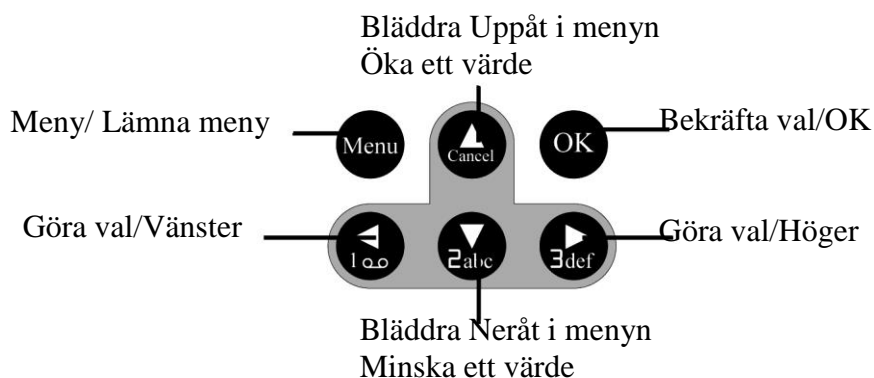


Fjärrkontrollens placering vid förvaring inomhus. Ej utomhus



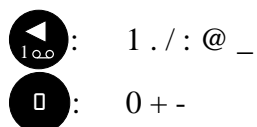
1.3.1 Navigering

Tryck **upp pil** eller **ner pil** för att välja eller markera menyalternativet, och tryck **vänster** eller **höger** pil för att välja alternativet för varje punkt och tryck på **OK** för att göra val.



1.3.2 Tecken

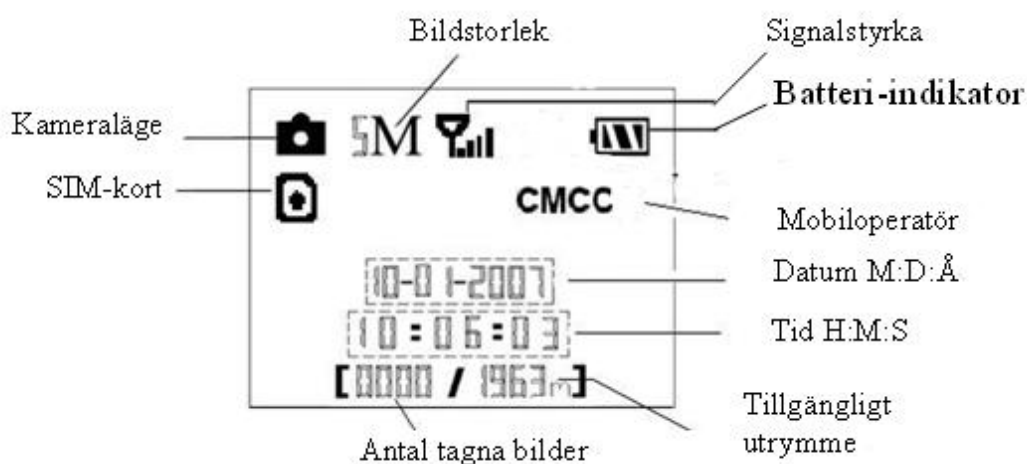
Vid inmatning av bokstäver eller siffror finns det vissa specialtecken som kan fås fram genom att kontinuerligt trycka på:



Tryck på interpunktion: ”*” för laserpekaren.

1.4 Bildinformationskärmen

När kameran är påslagen (strömbrytaren skjuts till ON eller Test), visas information om kamerans olika funktioner på monitorn.



1.4 E-POST-funktion

Denna kamera kan skicka bilder direkt till din mobiltelefon/e-postadress via GSM-nätet. Du kommer att bli underrättad bara när något har skett. Kameran använder GPRS för att skicka, så innan du kan använda den här funktionen måste du aktivera detta. Den stödjer fyra band: 850MHz, 900MHz, 1800MHz och 1900MHz. För mer information se avsnitt 4.1.15.

1.5 Format som stöds

	Format
Foto	JPG
Video	AVI
Filformat	FAT32

Normalt sett behöver man inte tänka på vilket format som kameran sparar i. Om det är problem med att läsa SD-kortet, vänligen formatera kortet i kameran eller i datorn och sätt sedan tillbaka det i kameran och gör ett nytt försök.

2. Att tänka på

- Kameran arbetar med en 6V spänning. Kameran bör drivas av 8 st AA-batterier.
- Använd helst alkaliska högdensitet och högprestanda batterier i kameran.
- Vänligen installera batterierna enligt visad polaritet.
- Sätt in SD-kortet när strömbrytaren är i **OFF** läge innan kameran testas. Kameran har inget internt minne för att spara bilder eller videoklipp. Om inget SD-kort är isatt kommer kameran att automatiskt stänga av sig efter varningssignaler.
- Sätt **inte** i eller ta ut SD-kortet när kameran är i ON läge.
- Vi rekommenderar att SD-kortet formateras innan första användningen.
- Kameran är i USB-läge när det ansluts via USB-port till datorn. I detta fall kommer SD-kortet att fungera som en flyttbar disk.
- I testläge kommer kameran att automatiskt stängas av efter 3 minuter om ingen ändring görs. Slå på strömmen igen om du vill fortsätta arbeta med kameran.
- Förvara **inte** fjärren i kameran när den sitter utomhus. Kyla och luftfuktigheten förstör fjärren.

3 Komma igång

3.1 Strömförsörjning

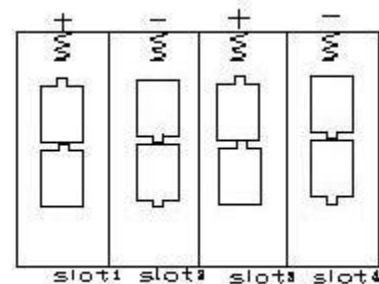
Kameran kräver åtta stycken AA-batterier för att fungera.

Öppna den undre luckan. Kontrollera att strömbrytaren är i OFF-läget, dra sedan ut batterifacket. Fyll därefter facket med batterier enligt bild nedan. Tryck sedan tillbaka batterifacket. Följande 1,5V batterier kan användas:

Högdensitet och hög prestanda alkaliska batterier (Rekommenderas)

Det finns fyra batterifack. Fack 1 och 2 bildar en grupp ("1:a" markerat i facken) medan fack 3 och 4 bildar den andra gruppen ("2:a" markerat i facken) där varje grupp kan leverera ström individuellt .

När batteristyrkan blir för låg kommer kameran automatiskt att stängas av efter två varningspip.



1.2 Montera SD-kortet och SIM-kortet

Öppna den undre luckan. Sätt i SD-kortet i kortplatsen med omärkta sidan uppåt. Observera att SD-kortet endast kan sitta på ett sätt. Kontrollera att kortet inte är skrivskyddat, annars går kameran inte att starta. För att kunna använda E-POST-funktionen måste SIM-kortet monteras med den vinklade hörnan uppåt och till vänster när det sätts in i kameran.

1.3 Starta kameran i ON-läge/På

Innan kameran startas, tänk på följande.

1. Undvik temperatur- och rörelsestörningar framför kameran som t.ex. stora löv, gardiner, luftutblås och andra värmekällor för att förhindra falska exponeringar.
2. Höjden som kameran bör monteras på beror lite på användningsområde. Rekommenderat är 1-2 meters höjd.

Sätt strömbrytaren till **ON**-läget för att aktivera kameran och komma in i **PÅ**-läge. Innan kameran tas i bruk kan man justera in önskat övervakningsområde med den inbyggda laserpekaren. Se avsnitt 4.3

Efter inkoppling kommer rörelseindikatorns röda LED-lampa att blinka i ca 10 sekunder. Under dessa sekunder tar kameran inga bilder. Efter det att lampan slutat blinka, är kameran aktiverad och kommer automatiskt att ta bilder eller videoklipp med ljud när den registrerar något.

1.4 Kameran i TEST-läget.

Sätt strömbrytaren till **TEST**-läget. Det finns olika menyer i test-läget; Anpassade inställningar, Ta bild manuellt, Förhandsgranska bild eller Skicka E-POST manuellt. Fjärrkontrollen används för att göra dessa val. Bilder eller videoklipp visas genom att trycka på den orangea OK-knappen.

1.4.1 Anpassade inställningar

Tryck på **MENU** på fjärrkontrollen för att komma in i inställningsmenyn. Här ställs kameran in, detta beskrivs längre fram i avancerade inställningar.

3.4.2 Manuellt ta bild

Genom att trycka ner HÖGER-pilen på fjärrkontrollen kan man manuellt ta bilder eller videoklipp.

3.4.3 Visa bilder eller videoklipp

Tryck OK för att visa bilder. Senaste bilden kommer att visas på LCD-skärmen på kameran eller TV:n. Tryck UPP-pilen för att visa föregående bild och tryck NER-pil för nästa bild. Obs! att videosekvenser inte kan spelas upp i LCD-skärmen och endast miniatyrbild av videon visas. Mer detaljerade anvisningar som att radera bilder eller video kommer att beskrivas i avancerade funktioner delen.

3.4.4 Skicka E-POST

När sändläge är inställt som "Manuellt" kan du skicka den valda bilden till den förinställda adressen i testläget. "Daglig rapport" och "Genast" fungerar endast i ON-läget.

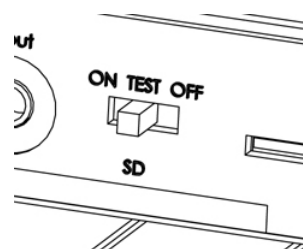
3.4.5 Stänga av kameran

Sätt strömbrytaren i läget OFF för att stänga av kameran. Obs! Kameran kan dra lite ström fastän den är avstängd. Därför rekommenderas att batterierna tas ur om kameran inte skall användas under en längre tid.

4 Avancerade inställningar

Från de grundläggande funktionerna i kameran i föregående kapitel, vet vi att kameran har tre grundläggande driftlägen.

1. **OFF**= strömbrytaren står på OFF
2. **ON**= strömbrytaren är i läge ON
3. **TEST**= strömbrytaren är i testläge



I de ovanstående tre lägena, är OFF det enda läget som kameran får stå i när du tar ut minneskort och simkort ur kameran.

4.1 Meny inställningar

Detta kapitel förklarar de avancerade inställningarna för att ställa in kamerafunktionerna. Inställningarna kan bara ställas in när kameran är i TEST-läge och fjärrkontrollen behövs. Om du vill visa kamerans inställningar trycker du på MENU i testläge (kallas inställningsmenyn i detta kapitel). Inställningsmenyn visas på LCD-skärmen på kameran. Det finns 20 stycken inställningar i menyinställningen för SG550M 12SHD:

Inställningsalternativ	Beskrivning
Kamera läge	Välj mellan bild, videoinspelning eller både bild och video
Formatera SD-kort	Formatera SD-kortet. Alla bilder och filmer på kortet kommer att raderas.
Bildupplösning	Välj bildstorlek t.ex. 5 megapixel, 8 megapixel eller 18 megapixel
Videoupplösning	Välj videostorlek t.ex. 640x480 (VGA) eller 1280x720 (720P HD)
Ställ in tid	Ställ tid och datum för kameran
Bild serie	Välj antal bildserier, efter första bilden

Videolängd	Välj längden på videoinspelning
Pir intervall	Välj hur länge kameran skall vänta mellan bildregistreringarna. Kamerans rörelsesensor kommer att inaktiveras under detta intervall.
Timelapse	Kameran tar bilder vid förutbestämda intervall oberoende av rörelsesensorn t.ex. 1 gång/timme
Pir känslighet	Välj känsligheten på rörelsesensorn. Det finns tre val High, Normal och Low. Ju högre, desto lättare har sensorn att registrera rörelse. Rekommenderat är att använda Normal. Känsligheten på rörelsesensorn påverkas av temperaturen. Högre temperatur leder till lägre känslighet.
MMS-inställning	MMS används ej vid bruk av HylteSim
GPRS-inställning	Följande inställningar kan göras för GPRS: Namn (vad kameran skall kalla sig för när den skickar bild) och APN Kameran är förinställd för HylteSim.
Skicka bild	<p>Det finns tre sändlägen "Manuellt" fungerar endast i TEST-läge, "Daglig rapport" och "Genast" fungerar i ON-läge</p> <p>1. "Manuellt" Välj "Manuellt" i testläge. Se till att SIM-kortet sitter i ordentligt. Obs! endast foto kan skickas i testläge.</p> <p>2. "Daglig rapport" Daglig rapport, som innebär att kameran kommer att rapportera den sammanfattande informationen under den förinställda tidsrymden. Man får en rapport hur många bilder som tagits och den sista bilden visas. För att välja daglig rapport måste kameran vara i ON-läge. Är kameran inställd på bild skickas rapporten som ett MMS/E-POST, om kameran är inställd på video, skickas ett SMS med hur många videoklipp som spelats in.</p> <p>3. "Genast" Innebär att kameran kommer att sända bilden direkt efter den tagits. Det går att begränsa hur många bilder som skall skickas per dag. Om kameran är i läget video, skickas endast daglig rapport om hur många sekvenser som är inspelade med SMS.</p>
Skicka bild till	<p>Ange mobiltelefonnumret eller e-postadress som bilderna skall gå till. Max antal mottagare är fyra stycken.</p> <p>1. MMS: Används ej med HylteSim 2. Epost GPRS: Se 1.3.2 för interpunktion information. Tryck på "#" för att växla mellan varje inslag.</p>
Återställning	Återställer alla inställningar till fabriksinställningen.
Språk	Välj Svenska, Engelska, Finska eller Tyska
Version	Visar aktuell mjukvaruversion i kamera
Position ID	Här kan man namnge kameran genom att ge den en bokstav ifrån A till Z. Denna bokstav kommer att synas i nedkant på varje bild.

SMS kontroll	Måste vara i PÅ läge om man brukar tjänsten Full-Kontroll . Denna funktion möjliggör till fjärrstyrning via en mobiltelefon. Funktionen drar mer ström när den är aktiv. Så vill man <u>inte</u> ha möjligheten till att fjärrstyra kameran så kan denna funktion vara avstängd för att få så lång drifttid som möjligt på kameran.
Timer	Här ställer man in om man bara önskar att kameran skall vara aktiv i mellan två klockslag. Vi avråder ifrån att använda timer då det finns risk att man missar informativa bilder under tiden kameran är inaktiv. Kan t.ex. vara ”tvåbenta djur” som har svårt att skilja på sitt och andras, som är aktiv under dessa tider. Även större rovdjur rör sig under dygnets alla timmar.

4.1.2 Allmänna inställningar

Kameran levereras förinställd med de inställningarna som rekommenderas från fabrik.

- Du kan tex inte ha PIR intervall på lägre än 2 min då det ibland kan ta upp emot 2 minuter för att mail att komma fram. Gäller oavsett om det är en kamera som skickar eller en dator. Så har man på lägre än 2 min riskerar man att inte få alla bilder.
- Du kan ställa den på 18 MP men då drar kameran mer ström och mer data går åt. (Du märker inte skillnad på bildkvalitén på mailet som kommer oavsett om det är 8 eller 18 MP).

4.1.3 Välja mellan kamera/video funktion

Det finns två sätt att göra inställningen: 1. Via kortkommando eller 2. Via inställningsmenyn.

1. Kortkommando: Tryck **UPP** för att ställa in video, eller tryck **NER** för att ställa in stillbild, i infomenyn med kameran i **TEST**-läget.
2. Inställningsmenyn: Följande visar hur kameran ställs in till video, förutsatt att det förra alternativet är bild/foto:
 - a. Tryck på **MENU** för att välja inställningsmenyn.
 - b. Tryck **UPP** eller **NER** för att välja kameraläge.
 - c. Tryck **vänster** eller **höger** för att välja video.
 - d. Tryck **OK** för att spara den aktuella inställningen och alternativet kommer att vara ommarkerat.

Funktionen Bild + Video spelar in en videofilm och tar en bild. **Endast bilden skickas då videon är för stor för att få plats i ett mail.**

Tryck på **MENU** för att avbryta inställningen och återgå till infovyn.

4.1.4 Formatera SD-kort

Systemet kommer att radera ALLA bilder/filmer som lagrats på SD-kortet.

- a. Tryck på **MENU** för att visa inställningsmenyn.
 - b. Tryck **UPP** eller **NER** för att välja **Formatera SD-kort**.
 - c. Tryck **OK** för att komma till undermenyn.
 - d. Tryck **VÄNSTER** eller **HÖGER** för att välja **JA**. Alternativet kommer att markeras.
-
- e. Tryck på **OK** för att börja formateringen, under formateringen visas följande bild.



Tryck på **MENU** för att avbryta formateringen ifall du ångrar dig.

4.1.5 Välja bildstorlek

Följande visar hur pixelstorleken ställs in till 5M Pixel. Rekommenderad inställning är 8M då 18M förbrukar mer data och ökar batteriförbrukning.

- a. Tryck på **MENU** för att visa inställningsmenyn.
- b. Tryck **UPP** eller **NER** för att välja **Fotouplösning**.
- c. Tryck **VÄNSTER** eller **HÖGER** för att välja 5M Pixel.
- d. Tryck **OK** för att spara den aktuella inställningen och alternativet kommer att vara ommarkerat.

Tryck på **MENU** för att avbryta inställningen och återgå.

4.1.6 Välja videouplösning.

Följande visar hur videouplösningen ändras till 1280x720.

- a. Tryck på **MENU** för att visa inställningsmenyn.
- b. Tryck **UPP** eller **NER** för att välja **Videouplösning**.
- c. Tryck **VÄNSTER** eller **HÖGER** för att välja 1280x720.
- d. Tryck **OK** för att spara den aktuella inställningen och alternativet kommer att vara ommarkerat.

Tryck på **MENU** för att avbryta inställningen och återgå.

4.1.7 Ange datum och tid

Datumformatet är **månad: dag: år**, tidsformatet är **timme: minut: sekund**.

- a. Tryck på **MENU** för att visa inställningsmenyn.
- b. Tryck **UPP** eller **NER** för att välja **Ställ in tid**.
- c. Tryck **OK** för att gå till undermenyn.
- d. Tryck **VÄNSTER** eller **HÖGER** för att välja alternativ, tryck **UPP** eller **NER** för att ändra värdet.

e. Tryck **OK** för att spara alla aktuella inställningar och återgå till infovyn.
Tryck på **MENU** för att avbryta inställningen och återgå.

4.1.8 Inställning av bildserie

Följande visar hur man ändrar inställningarna till 3 bildserier, förutsatt att det är inställt på en bild.

- a. Tryck på **MENU** för att visa inställningsmenyn.
- b. Tryck **UPP** eller **NER** för att välja **Bildserie**.
- c. Tryck **VÄNSTER** eller **HÖGER** för att välja 3 bilder.
- d. Tryck **OK** för att spara den aktuella inställningen och alternativet kommer att vara ommarkerat.

Tryck på **MENU** för att avbryta inställningen och återgå.

4.1.9 Inställning av videons längd

Följande visar hur videolängden ändras.

- a. Tryck på **MENU** för att visa inställningsmenyn.
- b. Tryck **UPP** eller **NER** för att välja **Videolängd**.
- d. Tryck **VÄNSTER** eller **HÖGER** för att minska eller öka videolängden.
- e. Tryck **OK** för att spara den aktuella inställningen och alternativet kommer att vara ommarkerat.

Tryck på **MENU** för att avbryta inställningen och återgå.

4.1.10 Video ljud

På alla videofilmer så finns även ljuder inspelat via mikrofonen på kamerans framsida. Dock kan vissa uppspelningsprogram på datorn, inte vara kompatibla med detta ljudformat. Störningar eller inget ljud alls kan då uppstå vid uppspelning. Prova då med annat uppspelningsprogram.

4.1.11 Inställning av intervall

Följande visar hur tidsintervallen ändras.

- a. Tryck på **MENU** för att visa inställningsmenyn.
- b. Tryck **UPP** eller **NER** för att välja **Intervall**
- c. Tryck **VÄNSTER** eller **HÖGER** för att minska eller öka tiden.
- d. Tryck **OK** för att spara den aktuella inställningen och alternativet kommer att vara ommarkerat.

Tryck på **MENU** för att avbryta inställningen.

Observera att kameran behöver minst 2 minuter för att hinna och ta och skicka en bild. Om lägre än 2 min intervall väljs så kommer inte alla tagna bilder att skickas. Rekommenderad intervall är minst 2 minuter.

4.1.12 Inställning av sensorkänsligheten

Det rekommenderas att använda normalläge. Följande visar hur du ställer in sensorkänsligheten. Sensor av kan endast väljas om time-lapse är aktiverat.

- a. Tryck på **MENU** för att visa inställningsmenyn.
- b. Tryck **UPP** eller **NER** för att välja **sensorkänslighet**
- c. Tryck **VÄNSTER** eller **HÖGER** för att välja känslighet.
- d. Tryck **OK** för att spara den aktuella inställningen och alternativet kommer att vara ommarkerat.

Tryck på **MENU** för att avbryta inställningen och återgå.

4.1.13 Inställning av time-lapse

Denna kamera har en time-lapse funktion, vilket betyder att kameran tar en bild eller video med bestämda mellanrum oberoende av rörelsesensorn.

Följande visar hur man ställer in time-lapse intervallen.

- a. Tryck på **MENU** för att visa inställningsmenyn.
- b. Tryck **UPP** eller **NER** för att välja Timelapse.
- c. Tryck **VÄNSTER** eller **HÖGER** för att välja tiden.
- d. Tryck **OK** för att spara inställningen.

Tryck på **MENU** för att avbryta inställningen och återgå.

Inställning av GPRS-funktionen.

Kameran levereras förinställd för HylteSIM och HylteSMTP (mailserver).

Så alla bilder ifrån kameran skickas via Hyltes SMTP server i stället för via Telias server. Detta minimerar risken för att bilder skall fastna i så kallade SPAM filer eller i din skräppost. Hyltes SMTP server använder både SPF,DKIM och CNAME Record för att säkerställa en hög leveranssäkerhet.

Inställningar i kamera sker automatiskt via HylteSims servrar. Så det enda som behövs fyllas i är till vilken/vilka epost adresser kameran skall skicka.

Andra mobiloperatörer spärrar åtkomsten till HylteSMTP vilket gör att operatörsbyte är ej möjligt.

Under GRPS-inställningar kan man ge kameran ett namn som kameran kallar sig när den skickar epost.

- a. Tryck på **MENU** för att visa inställningsmenyn.
- b. Tryck **UPP** eller **NER** för att välja **GPRS inställningar**.
- c. Tryck **OK** för att komma till undermenyn.
- d. Det namn du vill ge kameran fyller du i på raden Namn:.

- e. Tryck **OK** för att spara inställningen.
- Tryck på **MENU** för att avbryta inställningen och återgå.

4.1.16 Inställning av E-POST - leveranser

Det finns tre sändlägen, "Manuellt" fungerar endast i TEST-läget, "Daglig rapport" och "Genast" som båda fungerar i ON-läge. Följande visar hur du ställer in sändläget till "Genast", förutsatt att det förra alternativet är Av.

- a. Tryck på **MENU** för att visa inställningsmenyn.
- b. Tryck **UPP** eller **NER** för att välja **Skicka bild**.
- c. Tryck **VÄNSTER** eller **HÖGER** för att välja **Genast**.
- d. Tryck **OK** för att spara den aktuella inställningen.

Tryck på **MENU** för att avbryta inställningen och återgå.

Om du väljer "Daglig rapport" måste du ställa in tiden när rapporten skall skickas, Xxtimme Xxminut.

Om du valt "Genast" och bekräftat med **OK** knappen, måste du ställa in hur många E-POST du vill skicka som max på en dag. Det går att välja från 0-99 samt obegränsat antal bilder/dag.

4.1.17 Inställning av e-post mottagare.

Ange e-postadressen som bilderna skall skickas till. Följande visar hur du ställer in för att skicka till din e-postadress.

- a. Tryck på **MENU** för att visa inställningsmenyn.
 - b. Tryck **UPP** eller **NER** för att välja **Skicka bild till**.
 - c. Tryck **VÄNSTER** eller **HÖGER** för att välja **E-post(GPRS)**.
 - d. Tryck **OK** för att komma till undermenyn.
 - e. Kameran kan hantera upp till fyra olika e-postadresser. Tryck på **#** för att välja "plats" som skall sparas, tryck på sifferknapparna för att knappa in adressen. För att radera tryck **UPP** (cancel).
 - f. Tryck **OK** för att spara alla aktuella inställningar och återgå till föregående meny.
- Tryck på **MENU** för att avbryta inställningen och återgå.

4.1.19 Återställning till fabriksinställningen

För att återställa kameran till fabriksinställningen, följ dessa anvisningar.

- a. Tryck på **MENU** för att visa inställningsmenyn.
- b. Tryck **UPP** eller **NER** för att välja **Återställ utför**.
- c. Tryck **OK** för att återställa till standardinställningarna och återgå till infomenyn.

Tryck på **MENU** för att avbryta inställningen och återgå.

Epostadresser nollställs ej vid fabriksåterställning!

4.2 Uppspelning

I uppspelningsläge kan man titta på bilderna som kameran tagit, manuellt skicka eller radera dem, detta kan endast göras när kameran är i TEST-läge. Bilderna kan ses på: LCD-skärmen, på teven med kameran ansluten. Kamerans skärm kan inte visa spela upp video. Naturligtvis kan man även flytta SD-kortet till datorn för att se och redigera det kameran tagit.

4.2.1 Visa foton eller video

- a. Sätt kameran i TEST-läge.
- b. Tryck **OK** för att visa den senaste bilden, eller videon på kamerans LCD-skärm eller teven. Kameran kan inte visa videon på sin monitor.
- c. Tryck **HÖGER** för att påbörja uppspelning av videoklipp, när kameran är ansluten till teven. Kameran kan inte visa videon på sin monitor.
- d. Tryck **HÖGER** för att avsluta uppspelningen och återgå till uppspelningsläget.
- e. Tryck **UPP** för att visa nästa bild och **NER** för föregående bild.
- f. Tryck **OK** för att återgå.

4.2.2 Radera foto eller video

- a. Visa bilden (eller videon) som skall raderas (4.2.1).
- b. Tryck på **MENU** för att visa visningsmenyn
- c. Tryck **UPP** eller **NER** för att välja radera, **En**.
- d. För att bara radera den aktuella bilden hoppa över denna punkt. För att radera samtliga bilder/video på kortet, tryck **VÄNSTER** eller **HÖGER** för att välja **Alla**.
- e. Tryck på **OK**, **Nej** och **Ja** visas, **Nej** är markerat.
- f. Tryck **VÄNSTER** eller **HÖGER** för att välja **Ja**.
- g. Tryck **OK** för att radera bilden eller videon.

Tryck på **MENU** för att avbryta inställningen och återgå.

4.2.3 Skicka E-post manuellt

Detta går endast att göra när kameran är inställd på **SKICKA BILD MANUELLT**.(se punkt 4.1.16)

Utgå ifrån huvudmenyn där datum och klockslag visas.

- a. Tryck på **OK** knappen för att visa senast tagna bilden.
- b. Tryck på **MENU** för att visa manuell skickningsmenyn. En fråga om du vill skicka bild visas.
- c. Tryck på **OK** knappen för att välja **Skicka bild**.
- d. Kameran kommer då att starta en bild skickning och tala om i display varje steg den gör. Kameran kommer att utföra 10 olika steg. Efter steg 10 så kommer en rapport visas i display. (Visas endast en mycket kort stund) Om *Bildsändning lyckades* så kommer den att visa detta. Om ett fel uppstod kommer den att säga Error samt visa en felkod.

4.3 Laserpekare

Kameran har en inbyggd laserpekare för att aktivera den tryck * när strömbrytaren är i TEST-läge. Ett bra hjälpmedel att använda vid justering av kamerans placering. Laserpekaren anger centrum på fotot. ***Obs! Rikta inte laserstrålen mot någons ögon, då laserljuset kan skada ögonen!***

4.4 Bildnumrering

Bilderna sparas på minneskortet. Kameran numrerar bilderna automatiskt, genom ändelsen kan man se om det är en bild eller video.

.jpg = bild

.avi = video

Tillägg I: Tekniska Specifikationer

Bildsensor	14MP Färg CMOS
Objektiv	F/NO=2.2 Field of View=60°
IR-blixt räckvidd	Upp till 70ft
Skärm	1.5" LCD
Minneskort	Från 8 MB till 32 GB
Bildupplösning	5MP 8MP 18MP
Videoupplösning	640x480 (16fps) 1280x720 HD
Rörelsesensor	Multi zon
Känslighet sensor	Ställbar hög/normal/låg
Reaktionstid	1,2 sekunder
Vikt	300 gram
Drift/Förvarings temperatur	-20 - +60°C / -30 - +70°C
Intervall	1 sekund – 60 minuter
Bildserie sekvens	1-3
Videons längd	1-60 sekunder
Strömförsörjning	8Xaa eller 4xAA batterier
Strömförbrukning Standby	<0,25 mA (<6mAh/dag)
Batterivarning	LED-lampa
Visningskärm	LCD-skärm på kameran
Ljudinspelning	Ja
Montering	Rep/rem/python
Mått	140x87x55 mm
Luftfuktighet	5%-90%
Säkerhetsautentisering	FCC, CE och RoHS

Detta ingår

- Kamera
- Antenn
- Fjärrkontroll
- USB-kabel
- Rem
- Bruksanvisning

Finns som tillbehör

- Kabel till externt batteri
- Externt laddningsbart 6V SLA batteri

Felsökning

För en fördjupande felsökningsguide se "SUPPORT" på www.hyltesim.se när du loggat in.

Felsymptom	Åtgärd
Kameran tar ej bilder	Kontrollera batterierna. Använd kvalitetsbatterier.
Något löst framför linsen	Detta är normalt. Dagljuslinsen är rörlig och ändrar läge innan bilden ska tas.
Kameran fungerar men bilderna skickas bara på dagen.	Kontrollera att Timer funktion är Av. Gör en återställning på kameran.
Kondens innanför linsen	Detta kan hända vid omslag i vädret i samband med hög luftfuktighet. Ta in kameran och låt den torka ordentligt. Om det är insektsfritt ute så kan man låta batteriluckan vara lite öppen vid dessa tillfällen.
Dåliga nattbilder	Kontrollera avståndet till djuren som ska övervakas. Rekommenderat avstånd är 5 meter till mittpunkten samt att kamerans höjd över marken är 110 cm. Vinkla även kameran så att djuren hamnar mitt i bilden. <u>Om du bara tittar på bilderna via epost, så sänk upplösningen till 8 eller 5MP.</u>
Efter batteribyte så skickar kameran inga bilder.	Kontrollera i menyn att Skicka bild är inställd på Genast .
Skickar inga bilder.	Byt batteri och gör en återställning
Skickar fortfarande inga bilder.	Se sidan 19 för tips och råd.
Alla bilder blir ej skickade	Detta är troligen SPAM filter relaterat. Byt till annan mottagaradress.

Inställning av timer

Observera att start och stopptid endast fungerar när timerfunktionen är aktiverad. Förutsatt att kameran skall vara igång mellan 8.00-17.00, är stegen följande.

- Tryck på **MENU** för att visa inställningsmenyn.
- Tryck **UPP** eller **NER** för att välja **timer**
- Tryck **VÄNSTER** eller **HÖGER** för att välja **On (på)**.
- Tryck **OK** för komma till undermenyn.
- Tryck **VÄNSTER** eller **HÖGER** för att välja alternativ, tryck **UPP** eller **NER** för att ändra värdet.
- Tryck **OK** för att spara inställningarna.

Tryck på **MENU** för att avbryta inställningen och återgå.

Kamera ID

Under funktionen ID kan du ge kameran en valfri bokstav som ID som visas på varje foto kameran tar. Detta för att underlättar att kunna särskilja ifrån vilken kamera fotot kommer.



KameraKontroll

HJL IT & Development AB

3 PEGI 3

INSTALLERA

Fjärrstyrning

Denna kamera har stöd för fjärrstyrning via APP i telefon.

OBS. Denna funktion drar mer ström av kameran, vilket gör drifttiden på en omgång batterier kortare. Ett 6V batteri är att föredra.

APP för Android telefoner finner du i Google Play och för Iphone i Appstore. Sök efter **KameraKontroll** och ladda ner denna APP.

Varje gång du skickar kommandon till kameran ifrån din mobiltelefon, så debiteras du vanlig SMS taxa på din telefon. (HylteSIM är ett roaming kort med danskt riktnummer så har du inte fria sms i norden kan du debiteras extra för detta av din operatör)

Kom igång med Fjärrstyrning

1. Köp tjänsten "full kontroll" på www.hylte-lantman.com
2. Aktivera sms-tjänst med hjälp av fjärrkontroll i kameran (drar mer ström)
3. Ladda ner appen "kamerakontroll"
4. I appen väljer du kameramodell och fyller sedan i din kameras telefonnummer (detta hittar du när du loggar in på dina sidor på www.hyltesim.se)

Allmänna tips och råd

Nedan följer lite tips och råd för att få ut så mycket som möjligt utan din kamera.

Iphone:

Om du vill att kameran skall skicka bilderna till din Iphone, så ladda gärna ner APP:en Gmail. Starta APP:en och välj skapa nytt konto. Där skapar du en helt ny epostadress. Denna nya adress ställer du in i kameran att dit skall bilderna skickas.

Vad vinner man på detta?

Gmail använder en teknik som kallas "Push" och som gör att eposten levereras snabbare än vad brev till Iphones egna epost program.

Bilderna kommer inte heller att blanda sig med din övriga epost vilket kan vara skönt om det är många bilder som kommer varje dag.

Skickade bilderna till många mottagare:

Vill du att kamerans bilder skall skickas till fler än 3-4 stycken så kan man enkelt lösa detta.

Skapa en epost ifrån Gmail, och låta kameran skicka bilderna dit.

Inne på detta Gmail konto så kan man sedan skapa vad man kallar en "Regel" som gör så att om ett epost kommer ifrån kameran, så skall detta automatiskt vidarebefordras till den och den och den och den.... epost adressen.

Kontrollera Status på SIM kort:

För att kontrollera status på ditt HylteSim så loggar du in med dina uppgifter på www.hyltesim.se

Fylla på SIM kortet:

När abonnemang eller data är slut, så kommer du att få information via epost till den adress som du registrerat på www.hyltesim.se

För att förnya eller fylla på ditt abonnemang så köper du tjänster på www.hyltelantman.com

Jag har glömt telefonnumret på SIM kortet!

Telefonnumret till ditt HylteSim finner du www.hyltesim.se

Logga in ditt konto och titta under Mina abonnemang.

Jag får inte alla/inga bilder via epost ifrån min kamera!

Detta kan bero på många olika saker. Kontrollera följande checklista först.

1. Att SIM kortet är aktivt på www.hyltesim.se
2. Kolla så att inte bilderna hamnar i din skräppost.
3. Är batterierna okay? Använd endast batterier som är lämpade för digitalkameror.
4. Kontrollera att kamera är inställd på *Skicka bild Genast* i meny.
5. Kontrollera så att ett spamfilter inte blockerar kameran (väldigt vanligt hos företagsmail)

Åtgärder på kamera som inte skicka bilder:

- Prova skicka en bild manuellt. (Se punkt 4.2.3 i manual) Om kameran säger att *Bildsändning lyckas*, så är allt med kameran inställningar ok. Kommer inte bild fram ändå så ligger problemet i mottagande epost adress.
- Byt batterier. Tänk på att kameran just vid skickningstillfället behöver mycket ström under en kort tid. Därför går det inte att driva kameran med batterier av låg kvalité som inte klarar av att leverera så höga strömmar.

Ordlista och förklaring

HylteSim= Produktnamn för de tjänster som går att knyta till SIM kortet

HylteSMTP = En epost tjänst för utgående epost som kameran skickar.

SMTP = Är den mailserver som hanterar skickning av epost.

Fjärrstyrning = Möjligheten att styra kameran via din mobiltelefon.

Full-Kontroll = Tjänst som innehåller 190 st SMS för Fjärrstyrning via APP

SMS Kontroll = En funktion som måste vara aktiv i kamerans meny om fjärrstyrning skall vara möjlig.

SPAM = övergripande namn på epost som av server kan klassas som reklam eller som skadlig epost.

APP = Program som kan installeras i smarta telefoner/enheter/datorer.

KameraKontroll = Namn på APP för fjärrstyrning av kamera.

GPRS = Namn på den datatjänst som ger tillgång till internet via GSM nätet.

Kamerkontroll = Namnet på den APP man laddar ner till sin telefon för att fjärrstyra kamera.



BolyGuard BG-X26M 18 SHD
Distribueras i Sverige av
Hylte Jakt & Lantman AB
www.hylte-lantman.com